

DECÀLEG DE BONES PRÀCTIQUES PER GARANTIR LA INTIMITAT DE LES PERSONES USUÀRIES.

ASSOCIACIÓ AMISOL



associació amisol

AMB SUPORT DEL DEPARTAMENT D'IGUALTAT I FEMINISMES



ÍNDEX

INTRODUCCIÓ
1

INFORMACIÓ
2

ESPAIS
7

COS
10

ASPECTES MÈDICS
14

IMATGE
16

La intimitat

La intimitat és un dret fonamental inclòs a la Constitució espanyola.

El decàleg de bones pràctiques pretén donar recomanacions i indicacions per facilitar l'aplicació ètica en les intervencions per part dels professionals assistencials i de les organitzacions que atenem a persones amb discapacitat.

Cal especificar que cada persona necessita suports concrets i individualitzats que s'han de valorar segons la situació.

INFORMACIÓ



TRACTAMENT DE LA INFORMACIÓ

- ❖ Si s'ha de transmetre informació de caràcter personal, íntima i mèdica, s'ha de realitzar en un espai privat que ens permeti oferir una escolta activa i sense interrupcions. En aquests casos només hi ha d'haver la persona implicada.
- ❖ Si les persones usuàries ens volen explicar un tema personal i íntim, reconduïrem la conversa a un espai privat.
- ❖ Quan s'ha d'intervenir a una conducta inadequada, sempre que es consideri necessari, s'ha de realitzar en un espai privat sense la presència d'altres companys/es.
- ❖ Si la persona usuària ha de prendre una decisió, s'acompanyarà des d'un espai privat i íntim.

- ❖ Les persones usuàries han de tenir tota la informació disponible en els espais informatius dels serveis: calendari de professionals, menús, activitats, incidències, preus dels serveis, etc.
- ❖ Oferir espais íntims i privats perquè la persona pugui expressar-se i compartir les seves necessitats, sentiments i inquietuds.
- ❖ Quan una persona es mostra enfadada, trista, confusa se li donarà i respectarà l'espai i el temps perquè es pugui expressar. Cada persona té un ritme diferent.
- ❖ Quan hi hagi informació íntima i rellevant que es cregui necessari de traslladar a altres persones professionals, per tal de compartir i gestionar una situació de risc, la persona implicada hauria de consentir el traspàs d'informació entre les persones professionals.

- ❖ Sempre que sigui possible, els professionals de nova incorporació s'hauran de presentar abans a les persones usuàries del servei.
- ❖ S'ha de buscar un espai privat per realitzar el trasllat d'informació entre les persones professionals, no es pot realitzar als espais comuns.
- ❖ Fer ús dels mitjans i les eines que ofereix l'associació per traslladar la informació de forma segura (socialsic, diatari d'anotacions, onedrive).
- ❖ S'ha de realitzar una valoració sobre la informació que és rellevant traslladar als altres professionals.
- ❖ Quan hi ha sospites o evidències de situació d'abús, s'ha de traslladar a la persona tècnica de referència per valorar el cas.

- ❖ Utilitzar la informació quan és estrictament necessari i amb finalitats concretes.
- ❖ Quan es realitzen informes el seu contingut s'ha d'ajustar al 100% a la seva finalitat.
- ❖ S'ha de guardar el secret professional excepte justificació.
- ❖ S'ha d'evitar fer judicis de valor respecte a la informació proporcionada per les persones usuàries i les seves famílies.

ESPAIS

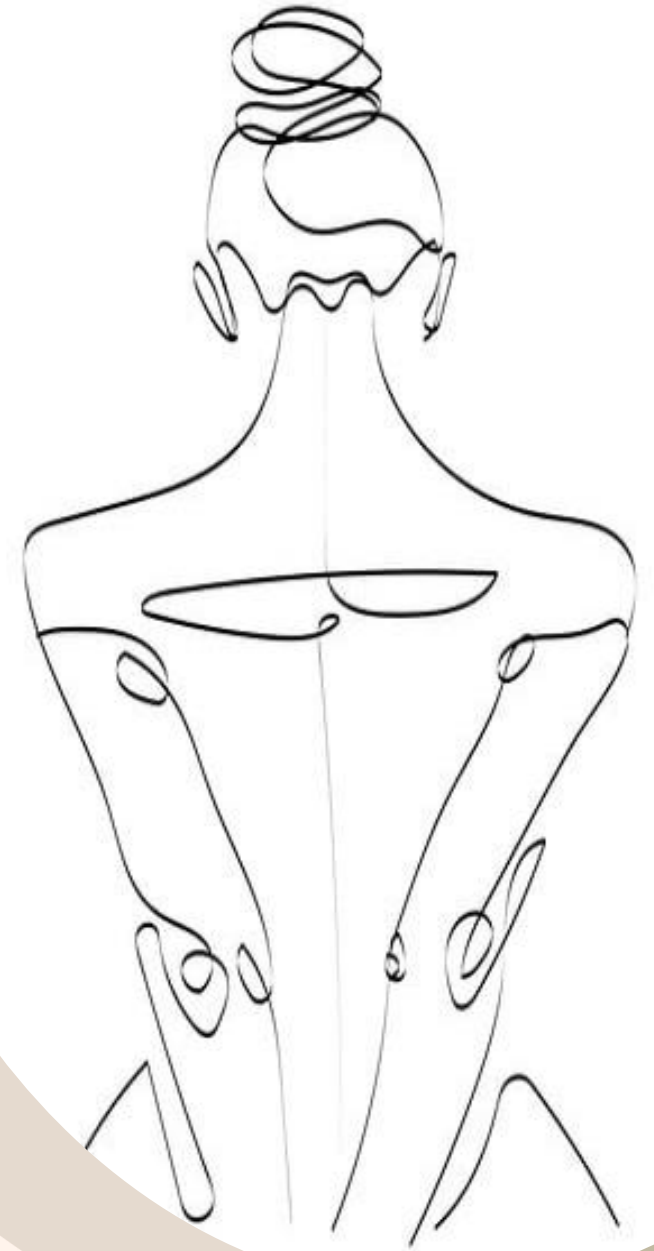


ÚS DELS ESPAIS I ELS OBJECTES PERSONALS

- ❖ L'accés a les habitacions i a les zones individuals ha d'estar autoritzat per la persona usuària. Abans d'entrar, dir qui som, què volem i esperar la resposta afirmativa. Quan no hi ha resposta, s'informarà que s'entrarà.
- ❖ Quan s'ha de fer un canvi de roba, realitzar una maleta o ordenar l'armari, en la mesura que sigui possible, la persona ha de participar i estar informada.
- ❖ Sempre que sigui possible, quan s'hagi de registrar els armaris, les taquilles, els calaixos i les bosses es farà en presència de la persona.
- ❖ Informar a totes les persones de l'equip sobre les vetlles de les persones residents. (Ex: hi ha persones que els agrada dormir amb la porta tancada o que tenen el son molt delicat)

- ❖ Respectar i fer ús dels cartells de no molestar, ocupat/lliure.
- ❖ A les llars residències s'ha d'oferir la possibilitat de triar entre habitació individual o compartida, sempre que sigui possible. Quan les habitacions són compartides han de disposar d'elements que garanteixin la intimitat (com cortines, separadors, acords de convivència, etc.).
- ❖ Afavorir espais privats per les visites familiars.
- ❖ Donar a conèixer les bones pràctiques sobre intimitat i sexo-afectives per evitar conductes inadequades als espais comunitaris. (Indicar els espais privats dels quals es pot fer ús per masturbar-se o mantenir relacions sexuals)

COS



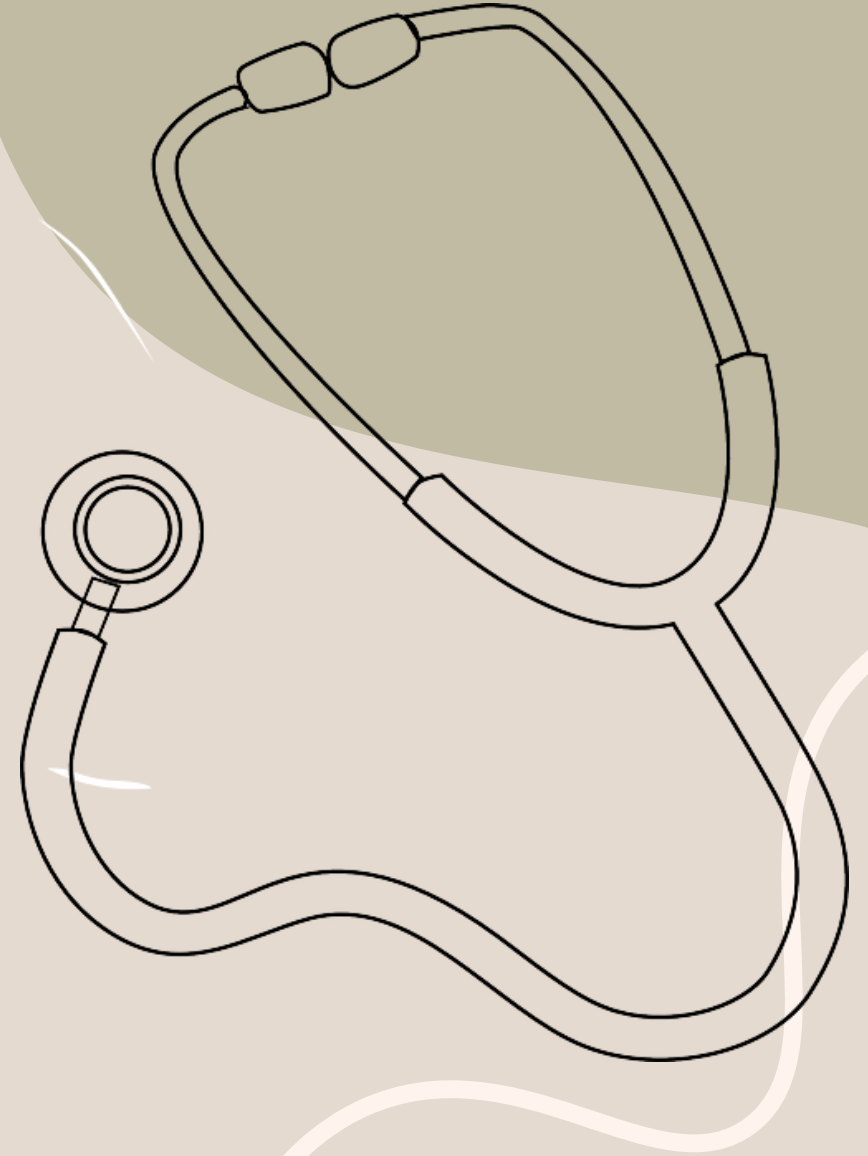
INTIMITAT EN LES ACTIVITATS DE LA VIDA DIÀRIA

- ❖ Si detectem que el bany esta sent utilitzat, em d'esperar a que estigui disponible.
- ❖ Si la persona no tanca la porta quan fa ús del WC o de la dutxa, fer-ho nosaltres.
- ❖ Esperar utilitzar el WC si el bany esta ocupat i no hi ha portes de separació.
- ❖ No pot entrar un professional a la dutxa o al WC a parlar amb un altre si aquest esta fent una higiene. S'haurà d'esperar a que acabi.
- ❖ El professional s'ha d'anticipar si creu que pot necessitar quelcom que hi hagi dins el bany o la dutxa abans que hi hagi una persona usuària fent-n'hi ús.

- ❖ Quan es realitza una intervenció en l'activitat de la dutxa, la higiene o el vestit, s'ha d'anticipar el procés que es seguirà, quines parts del cos es netejaran o mobilitzaran i tenir en compte quines preferències té la persona.
- ❖ La persona usuària ha de participar en la mesura que sigui possible en les activitats de la vida diària. El professional ha de donar el suport i l'acompanyament mínim en les activitats o accions que la persona no sigui autònoma. S'ha d'analitzar els suports necessaris i evitar limitar l'autonomia de la persona que s'atén.
- ❖ Si és possible, demanar a la persona en qüestió si vol que l'ajudem. Valorar si aquesta persona pot fer-ho sola, encara que impliqui més temps. No només en la dutxa, higiene o vestit sinó en activitats quotidianes.
- ❖ El número de professionals que acompanyen a la persona en les activitats de la vida diària, ha de ser el necessari i indispensable.

- ❖ Quan ens aproximem al cos de la persona, se li demanarà permís. Si no pot consentir observarem les seves expressions verbals i no verbals.
- ❖ Quan es realitza una intervenció en l'activitat de la dutxa, la higiene, el vestit o cures, s'ha de realitzar en un espai privat, assegurant que les portes estiguin tancades.
- ❖ Respectar la nuesa de la persona com per exemple evitar traslladar la persona nua de la dutxa a l'habitació.

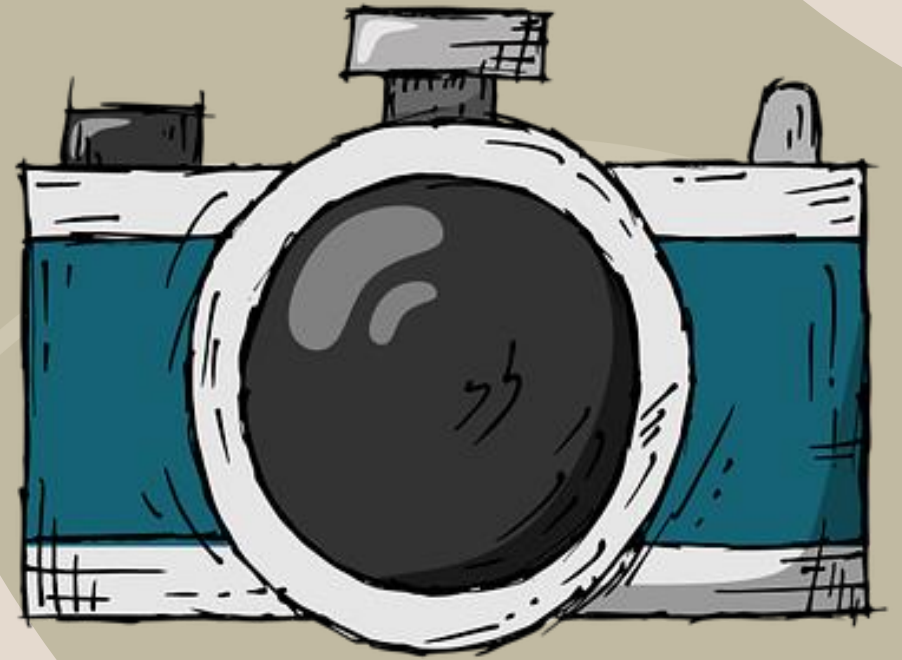
ASPECTES MEDICS



ATENCIÓ ALS ASPECTES MÈDIQUES

- ❖ Sempre que sigui possible, la persona podrà escollir qui vol que l'acompanyi a les visites mèdiques, sobretot aquelles que impliquin més exposició i vulnerabilitat (ginecologia, urologia, mamografia, psicologia, psiquiatria, etc.)
- ❖ Valorar la necessitat que hi ha que el professional que acompanya a la persona entri a la visita mèdica. Preguntar-ho a la persona.
- ❖ Sempre explicar a la persona el tipus de cura que se li realitzarà. Es realitzaran en un espai privat.

IMATGE



TRACTAMENT D'IMATGES

- ❖ Les persones que tenen el document de drets d'imatge firmat autoritzant la difusió d'imatges, poden decidir quan volen i quan no volen sortir a les fotos.
- ❖ Les persones que no han autoritzat la difusió d'imatges, es difuminarà la seva imatge perquè no sigui reconeguda.
- ❖ No es pot fer ús del mòbil o càmera personal per capturar imatges de les persones usuàries.
- ❖ Les imatges de les persones usuàries no es poden passar per grups de WhatsApp de professionals.
- ❖ Les imatges de les persones usuàries seran destinades a un bon fi, ex: per realitzar publicacions a les xarxes socials de l'associació, realitzar àlbums de fotografies per la persona.

ASSOCIACIÓ AMISOL



associació **amisol**